

## **Geänderter Programmablaufplan für die Erstellung von Lohnsteuertabellen für 2022 zur manuellen Berechnung der Lohnsteuer (einschließlich der Berechnung des Solidaritätszuschlags und der Bemessungsgrundlage für die Kirchenlohnsteuer)**

### **Inhalt**

1. Gesetzliche Grundlagen/Allgemeines
2. Erläuterungen
  - 2.1 Allgemeines
  - 2.2 Verhältnis zur maschinellen Lohnsteuerberechnung
  - 2.3 Freibeträge für Versorgungsbezüge und Altersentlastungsbetrag
  - 2.4 Vorsorgepauschale
  - 2.5 Feldlängen
  - 2.6 Symbole
3. Schnittstellenkonventionen
  - 3.1 Eingangsparameter
  - 3.2 Ausgangsparameter
4. Interne Felder
5. Programmablaufplan 2022

### **1. Gesetzliche Grundlagen/Allgemeines**

Der Programmablaufplan enthält gem. § 51 Absatz 4 Nummer 1a EStG die Berechnung für die Herstellung von Lohnsteuertabellen einschließlich der Berechnung des Solidaritätszuschlags und der Bemessungsgrundlage für die Kirchenlohnsteuer mit Lohnstufen.

Der Programmablaufplan berücksichtigt die für 2022 beschlossenen Anpassungen des Einkommensteuertarifs (einschließlich Anhebung des Grundfreibetrags auf 10.347 Euro) und der Zahlenwerte in § 39b Absatz 2 Satz 7 EStG.

Bei der Aufstellung wurde im Übrigen für 2022 berücksichtigt, dass

- in der gesetzlichen Krankenversicherung und sozialen Pflegeversicherung die Beitragsbemessungsgrenze 58.050 Euro (2021: 58.050 Euro) beträgt,
- in der gesetzlichen Krankenversicherung der ermäßigte Beitragssatz (§ 243 SGB V) weiterhin 14,0 % beträgt,
- der Zusatzbeitrag in der gesetzlichen Krankenversicherung paritätisch zwischen Arbeitgeber und Arbeitnehmer finanziert wird sowie der durchschnittliche Zusatzbeitragssatz weiterhin 1,3 % beträgt,
- in der sozialen Pflegeversicherung der bundeseinheitliche Beitragssatz weiterhin 3,05 % beträgt,
- in der allgemeinen Rentenversicherung die allgemeine Beitragsbemessungsgrenze (BBG West) 84.600 Euro (2021: 85.200 Euro) und die Beitragsbemessungsgrenze Ost (BBG Ost) 81.000 Euro (2021: 80.400 Euro) beträgt,
- in der allgemeinen Rentenversicherung der Beitragssatz weiterhin 18,6 % beträgt und
- der Teilbetrag der Vorsorgepauschale für die Rentenversicherung 88 % (2021: 84 %) beträgt (§ 39b Absatz 4 EStG).

## **2. Erläuterungen**

### 2.1 Allgemeines

Es sind tägliche, wöchentliche, monatliche und jährliche Lohnzahlungszeiträume berücksichtigt. Die Aufteilung von Jahresbeträgen auf unterjährige Lohnzahlungszeiträume wird entsprechend den in § 39b Absatz 2 Satz 9 EStG angegebenen Bruchteilen vorgenommen. Bruchteile eines Cent werden entsprechend den Angaben im Programmablaufplan auf ganze Cent aufgerundet bzw. bleiben außer Ansatz.

Hat ein Rechenergebnis oder ein zu übertragendes Feld Dezimalstellen, die im Empfangsfeld nicht vorgesehen sind, und ist im Programmablaufplan nichts anderes angegeben, sind diese überschüssigen Dezimalstellen wegzulassen. Dies gilt jedoch nur für die im Programmablaufplan genannten Felder. Zwischenfelder, die durch die Programmierung oder die verwendete Programmiersprache notwendig werden, sind nicht zu runden.

### 2.2 Verhältnis zur maschinellen Lohnsteuerberechnung

Der „Programmablaufplan für die Erstellung von Lohnsteuertabellen für 2022 zur manuellen Berechnung der Lohnsteuer“ ist an den „Programmablaufplan für die maschinelle Berechnung der vom Arbeitslohn einzubehaltenden Lohnsteuer, des Solidaritätszuschlags und der Maßstabsteuer für die Kirchenlohnsteuer für 2022“ angelehnt. So sind Felder und Unterprogramme häufig identisch.

### 2.3 Freibeträge für Versorgungsbezüge und Altersentlastungsbetrag

Werden Versorgungsbezüge als laufender Arbeitslohn gezahlt, bleibt höchstens der auf den jeweiligen Lohnzahlungszeitraum entfallende Anteil der Freibeträge für Versorgungsbezüge (§ 19 Absatz 2 EStG) steuerfrei. Dieser Anteil ist wie folgt zu ermitteln: Bei monatlicher Lohnzahlung sind die Jahresbeträge mit einem Zwölftel, bei wöchentlicher Lohnzahlung die Monatsbeträge mit 7/30 und bei täglicher Lohnzahlung die Monatsbeträge mit 1/30 anzusetzen. Dabei darf der sich hiernach insgesamt ergebende Monatsbetrag auf den nächsten vollen Euro-Betrag, der Wochenbetrag auf den nächsten durch zehn teilbaren Centbetrag und der Tagesbetrag auf den nächsten durch fünf teilbaren Centbetrag aufgerundet werden. Der dem Lohnzahlungszeitraum entsprechende anteilige Höchstbetrag darf auch dann nicht überschritten werden, wenn in früheren Lohnzahlungszeiträumen desselben Kalenderjahres wegen der damaligen Höhe der Versorgungsbezüge ein niedrigerer Betrag als der Höchstbetrag berücksichtigt worden ist. Eine Verrechnung des in einem Monat nicht ausgeschöpften Höchstbetrags mit den, den Höchstbetrag übersteigenden Beträgen eines anderen Monats ist nicht zulässig. Die vorstehenden Regelungen gelten nicht in den Fällen des permanenten Lohnsteuer-Jahresausgleiches nach § 39b Absatz 2 Satz 12 EStG i.V.m. R 39b.8 LStR. Der Zuschlag zum Versorgungsfreibetrag ist in der Steuerklasse VI nicht zu berücksichtigen (§ 39b Absatz 2 Satz 5 Nummer 1 EStG).

Die vorstehende Regelung gilt für die Berücksichtigung des Altersentlastungsbetrags entsprechend.

### 2.4 Vorsorgepauschale

Aus Vereinfachungsgründen wird bei der Erstellung der Lohnsteuertabellen - bezogen auf den Teilbetrag der Vorsorgepauschale für die soziale Pflegeversicherung - der Beitragszuschlag für Kinderlose (§ 55 Absatz 3 SGB XI) in keinem Fall berücksichtigt. Beim Teilbetrag der Vorsorgepauschale für die gesetzliche Krankenversicherung ist immer auf den durchschnittlichen Zusatzbeitragssatz der Krankenkassen (s. § 242a SGB V) abzustellen (s. BT-Drs. 18/1529 vom 26. Mai 2014, Seite 65 letzter Absatz).

Werden vom privat versicherten Arbeitnehmer Basiskranken- und Pflege-Pflichtversicherungsbeiträge nachgewiesen, ist die Lohnsteuer in einer Nebenrechnung zu ermitteln. Dabei werden die nachgewiesenen Beiträge des Arbeitnehmers um die nach den Lohnsteuertabellen für den tatsächlichen (Brutto-)Jahresarbeitslohn berücksichtigten Teilbeträge der Vorsorgepauschale gemindert. Von dem verbleibenden Betrag ist der typisierte Arbeitgeberzuschuss zur Kranken- und Pflegeversicherung abzuziehen, wenn der Arbeitgeber verpflichtet ist, einen Zuschuss zur Kranken- und Pflegeversicherung zu zahlen. Der so ermittelte Wert ist von dem maßgeblichen Bruttoarbeitslohn abzuziehen. Die Lohnsteuer ist für den geminderten Bruttoarbeitslohn in der Tabelle abzulesen. Für diese Nebenrechnung weisen die Tabellen für privat versicherte Arbeitnehmer den typisierten Arbeitgeberzuschuss und die Teilbeträge der Vorsorgepauschale für die Kranken- und Pflegeversicherung (ggf. die Mindestvorsorgepauschale) aus.

#### Beispiel 1:

Ein Arbeitnehmer in der Steuerklasse III (keine Kinder, Beitragsbemessungsgrenze West) erhält einen Bruttojahresarbeitslohn von 75.000 Euro. Er ist in der gesetzlichen Rentenversicherung pflichtversichert und privat kranken- und pflegeversichert. Seine nachgewiesenen Basiskranken- und Pflege-Pflichtversicherungsbeiträge betragen 10.800 Euro im Jahr. Dazu erhält er einen Zuschuss von seinem Arbeitgeber.

Die Lohnsteuer nach der allgemeinen Lohnsteuertabelle beträgt 10.608 Euro im Jahr; dabei ist durch die Berücksichtigung der Vorsorgepauschale ein Aufwand für gesetzliche Kranken- und soziale Pflegeversicherung von 5.326 Euro berücksichtigt; der typisierte Arbeitgeberzuschuss beträgt in 2022 ebenfalls 5.326 Euro. Um die nachgewiesenen Basiskranken- und Pflege-Pflichtversicherungsbeiträge zu berücksichtigen, sind in einer Nebenrechnung diese Beiträge um den nach der allgemeinen Lohnsteuertabelle berücksichtigten Aufwand für die gesetzliche Kranken- und soziale Pflegeversicherung und den typisierten Arbeitgeberzuschuss zu mindern. Es verbleiben (10.800 Euro – 5.326 Euro – 5.326 Euro =) 148 Euro, die den Bruttojahresarbeitslohn mindern. In diesem Fall ist die Lohnsteuer bei einem Bruttojahresarbeitslohn von (75.000 Euro – 148 Euro =) 74.852 Euro abzulesen. Die Lohnsteuer beträgt in der Steuerklasse III 10.568 Euro.

#### Beispiel 2:

Ein Beamter in der Steuerklasse I ohne Kinder erhält einen Jahresarbeitslohn von 15.000 Euro. Seine nachgewiesenen Basiskranken- und Pflege-Pflichtversicherungsbeiträge betragen 2.400 Euro im Jahr. Er erhält keinen Zuschuss von seinem Arbeitgeber.

Die Lohnsteuer nach der besonderen Lohnsteuertabelle beträgt 256 Euro im Jahr; dabei ist durch die Berücksichtigung der Mindestvorsorgepauschale bereits ein Aufwand von 1.801 Euro berücksichtigt. Um die nachgewiesenen Basiskranken- und Pflege-Pflichtversicherungsbeiträge zu berücksichtigen, sind in einer Nebenrechnung diese Beiträge um die nach der besonderen Lohnsteuertabelle berücksichtigte Mindestvorsorgepauschale zu mindern. Es verbleiben (2.400 Euro - 1.801 Euro =) 599 Euro, die den Jahresarbeitslohn mindern. In diesem Fall ist die Lohnsteuer bei einem Jahresarbeitslohn von (15.000 Euro – 599 Euro =) 14.401 Euro abzulesen. Die Lohnsteuer beträgt in der Steuerklasse I 170 Euro.

Für Fälle, in denen die Lohnsteuertabellen keine Möglichkeit zur Berechnung anbieten, wird auf der Internetseite [www.bmf-steuerrechner.de](http://www.bmf-steuerrechner.de) eine maschinelle Berechnung der Lohnsteuer durch das Bundesministerium der Finanzen angeboten.

## 2.5 Feldlängen

Das Format und die Länge der Parameter und internen Felder sind bei der Programmierung (Codierung) zu bestimmen, soweit sie sich nicht unmittelbar aus den Erläuterungen oder dem Programmablaufplan ergeben. Feldbeschreibungen ohne Stellenangaben beziehen sich auf Ganzzahlen, ansonsten sind die Nachkommastellen angegeben. Bei der Steuerberechnung werden Gleitkommafelder verwendet.

## 2.6 Symbole

Die im Programmablaufplan verwendeten Sinnbilder entsprechen der Zeichenschablone nach DIN 66001. Darüber hinaus bedeuten:

- ↓ = Wert nach unten abrunden (z. B. Euro ↓ = auf volle Euro abrunden)
- ↑ = Wert nach oben aufrunden (z. B. Cent ↑ = auf volle Cent aufrunden)
- = „übertragen nach“ (Zuweisung)

## **3. Schnittstellenkonventionen**

### 3.1 Eingangsparameter

Die Plausibilität der Parameter wird im Programm nicht geprüft. Sie müssen daher in Vorprogrammen des Arbeitgebers abgesichert werden. Es kommen z. B. in Betracht:

- Vorzeichenprüfung,
- Prüfung auf gültigen Inhalt (z. B. Wert in LZZ nur 1, 2, 3 oder 4)

Es werden folgende Eingangsparameter benötigt:

<b>Name</b>	<b>Bedeutung</b>
KRV	<p>0 = der Arbeitnehmer ist in der gesetzlichen Rentenversicherung oder einer berufsständischen Versorgungseinrichtung pflichtversichert oder bei Befreiung von der Versicherungspflicht freiwillig versichert; es gilt die allgemeine Beitragsbemessungsgrenze (BBG West)</p> <p>1 = der Arbeitnehmer ist in der gesetzlichen Rentenversicherung oder einer berufsständischen Versorgungseinrichtung pflichtversichert oder bei Befreiung von der Versicherungspflicht freiwillig versichert; es gilt die Beitragsbemessungsgrenze Ost (BBG Ost)</p> <p>2 = wenn nicht 0 oder 1</p>
KVZ	Kassenindividueller Zusatzbeitragssatz bei einem gesetzlich krankenversicherten Arbeitnehmer in Prozent (bspw. 1,30 für 1,30 %) mit 2 Dezimalstellen. Es ist der volle Zusatzbeitragssatz anzugeben. Die Aufteilung in Arbeitnehmer- und Arbeitgeberanteil erfolgt im Programmablauf.

<b>Name</b>	<b>Bedeutung</b>
LZZ	Lohnzahlungszeitraum:  1 = Jahr 2 = Monat 3 = Woche 4 = Tag
PKV	0 = gesetzlich krankenversicherte Arbeitnehmer 1 = privat krankenversicherte Arbeitnehmer
PVS	0 = Pflegeversicherung außerhalb Sachsens 1 = Pflegeversicherung in Sachsen

3.2 Ausgangsparameter

Als Ergebnis stellt das Programm folgende Ausgangsparameter zur Verfügung:

<b>Name</b>	<b>Bedeutung</b>
BK	Bemessungsgrundlage für die Kirchenlohnsteuer in Cent
BVSP	Im Rahmen der Lohnsteuerberechnung im Lohnzahlungszeitraum berücksichtigter Teil der Vorsorgepauschale für Kranken- und Pflegeversicherungsaufwendungen in Cent
LSTLZZ	Lohnsteuer im Lohnzahlungszeitraum in Cent
LZALOG	Obergrenze der Tabellenstufe in der Lohnsteuertabelle für den Lohnzahlungszeitraum in Cent
LZALUG	Untergrenze der Tabellenstufe in der Lohnsteuertabelle für den Lohnzahlungszeitraum in Cent
SOLZLZZ	Für den Lohnzahlungszeitraum einzubehaltender Solidaritätszuschlag in Cent
TAGZ	Typisierter Arbeitgeberzuschuss zur Kranken- und Pflegeversicherung unter Berücksichtigung des durchschnittlichen Zusatzbeitragssatzes eines gesetzlich krankenversicherten Arbeitnehmers für den Lohnzahlungszeitraum in Cent

**4. Interne Felder**

Das Programm verwendet intern folgende Felder. Sollen solche Felder im Umfeld des Programms verwendet werden, können sie als Ausgangsparameter behandelt werden, soweit sie nicht während des Programmdurchlaufs noch verändert wurden. Die internen Felder müssen vor Aufruf des Programms gelöscht werden:

<b>Name</b>	<b>Bedeutung</b>
ANP	Arbeitnehmer-Pauschbetrag in Euro

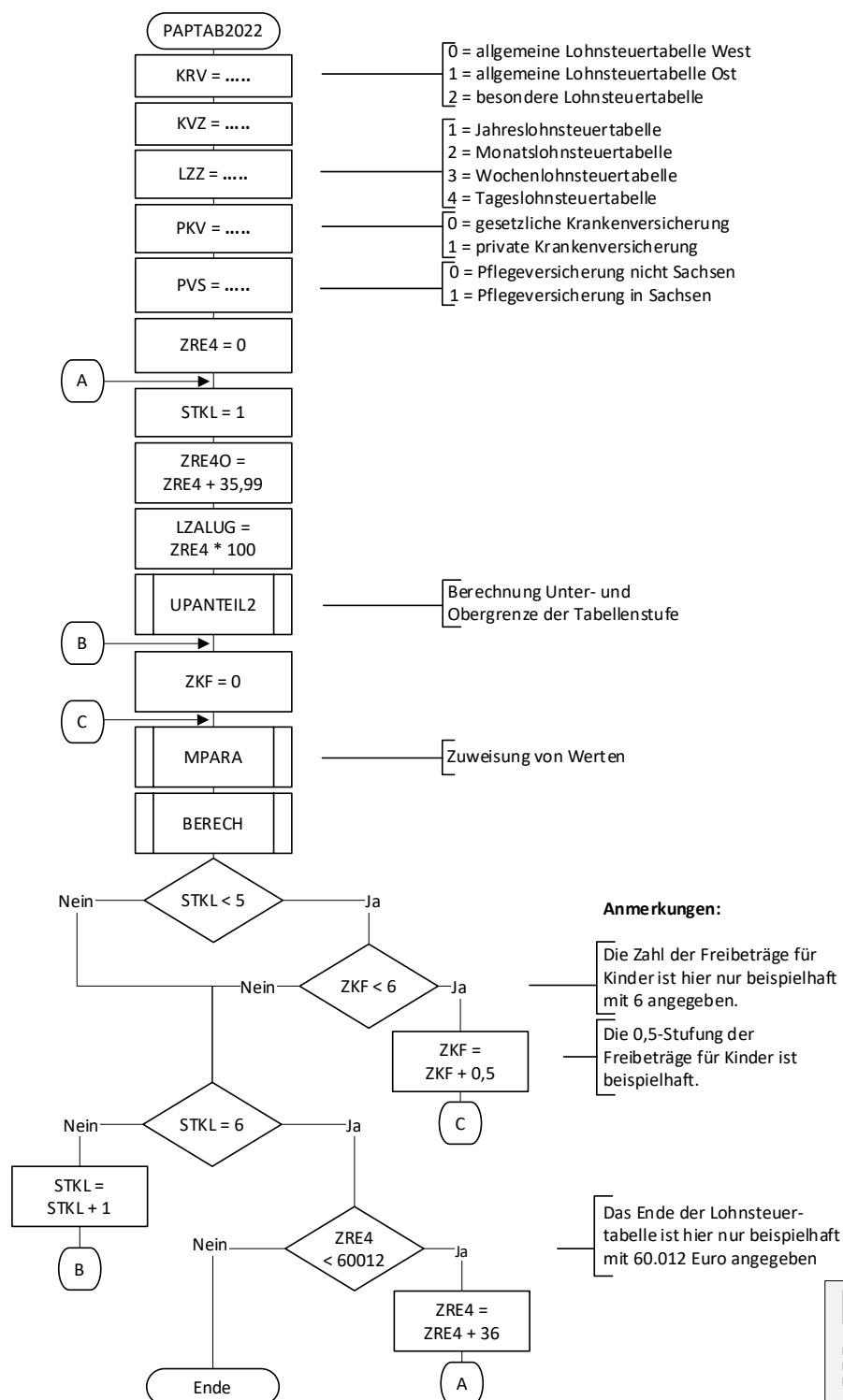
<b>Name</b>	<b>Bedeutung</b>
ANTEIL1	Auf den Lohnzahlungszeitraum entfallender Anteil von Jahreswerten auf ganze Cent abgerundet
BBGKVPV	Beitragsbemessungsgrenze in der gesetzlichen Krankenversicherung und der sozialen Pflegeversicherung in Euro
BBGRV	allgemeine Beitragsbemessungsgrenze in der allgemeinen Rentenversicherung in Euro
DIFF	Differenz zwischen ST1 und ST2 in Euro
EFA	Entlastungsbetrag für Alleinerziehende in Euro
	<u>Hinweis: Der Entlastungsbetrag für Alleinerziehende beträgt ab 2022 4.008 Euro. Der Erhöhungsbetrag von 2.100 Euro, der für die Jahre 2020 und 2021 galt, ist ab 2022 weggefallen (Jahressteuergesetz 2020).</u>
GFB	Grundfreibetrag in Euro
JBMG	Jahressteuer nach § 51a EStG, aus der Solidaritätszuschlag und Bemessungsgrundlage für die Kirchenlohnsteuer ermittelt werden, in Euro
JW	Jahreswert, dessen Anteil für einen Lohnzahlungszeitraum in UPANTEIL errechnet werden soll, in Cent
KFB	Summe der Freibeträge für Kinder in Euro
KVSATZAG	Beitragssatz des Arbeitgebers zur gesetzlichen Krankenversicherung unter Berücksichtigung des durchschnittlichen Zusatzbeitragssatzes eines gesetzlich krankenversicherten Arbeitnehmers (5 Dezimalstellen)
KVSATZAN	Beitragssatz des Arbeitnehmers zur gesetzlichen Krankenversicherung (5 Dezimalstellen)
KZTAB	Kennzahl für die Einkommensteuer-Tarifarten:  1 = Grundtarif 2 = Splittingverfahren
LSTJAHR	Jahreslohnsteuer in Euro
MIST	Mindeststeuer für die Steuerklassen V und VI in Euro
PVSATZAG	Beitragssatz des Arbeitgebers zur sozialen Pflegeversicherung (5 Dezimalstellen)
PVSATZAN	Beitragssatz des Arbeitnehmers zur sozialen Pflegeversicherung (5 Dezimalstellen)

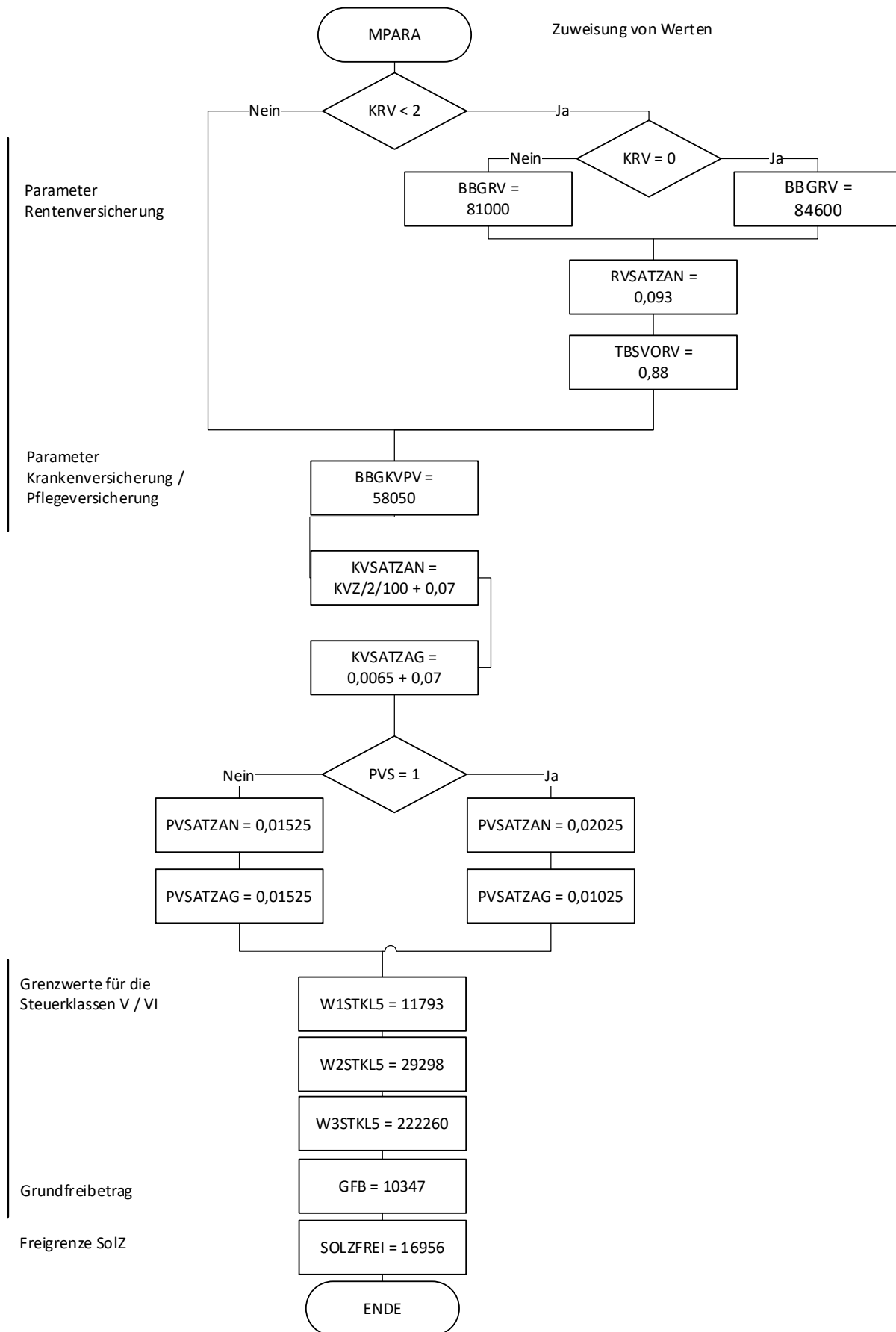
<b>Name</b>	<b>Bedeutung</b>
RVSATZAN	Beitragssatz des Arbeitnehmers in der allgemeinen gesetzlichen Rentenversicherung (4 Dezimalstellen)
RW	Rechenwert in Gleitkommadarstellung
SAP	Sonderausgaben-Pauschbetrag in Euro
SOLZFREI	Freigrenze für den Solidaritätszuschlag in Euro
SOLZJ	Solidaritätszuschlag auf die Jahreslohnsteuer in Euro, Cent (2 Dezimalstellen)
SOLZMIN	Zwischenwert für den Solidaritätszuschlag auf die Jahreslohnsteuer in Euro, Cent (2 Dezimalstellen)
ST	Tarifliche Einkommensteuer in Euro
ST1	Tarifliche Einkommensteuer auf das 1,25-fache ZX in Euro
ST2	Tarifliche Einkommensteuer auf das 0,75-fache ZX in Euro
STKL	Steuerklasse:  1 = I 2 = II 3 = III 4 = IV 5 = V 6 = VI
TBSVORV	Teilbetragssatz der Vorsorgepauschale für die Rentenversicherung (2 Dezimalstellen)
VHB	Höchstbetrag der Mindestvorsorgepauschale für die Kranken- und Pflege-Pflichtversicherung in Euro, Cent (2 Dezimalstellen)
VSP	Vorsorgepauschale mit Teilbeträgen für die Rentenversicherung sowie die gesetzliche Kranken- und soziale Pflegeversicherung nach fiktiven Beträgen oder ggf. für die private Krankenversicherung in Euro, Cent (2 Dezimalstellen)
VSP1	Zwischenwert 1 bei der Berechnung der Vorsorgepauschale in Euro, Cent (2 Dezimalstellen)
VSP2	Zwischenwert 2 bei der Berechnung der Vorsorgepauschale in Euro, Cent (2 Dezimalstellen)
VSPN	Vorsorgepauschale mit Teilbeträgen für die Rentenversicherung sowie der Mindestvorsorgepauschale für die Kranken- und Pflege-Pflichtversicherung in Euro, Cent (2 Dezimalstellen)
W1STKL5	Erster Grenzwert in Steuerklasse V/VI in Euro

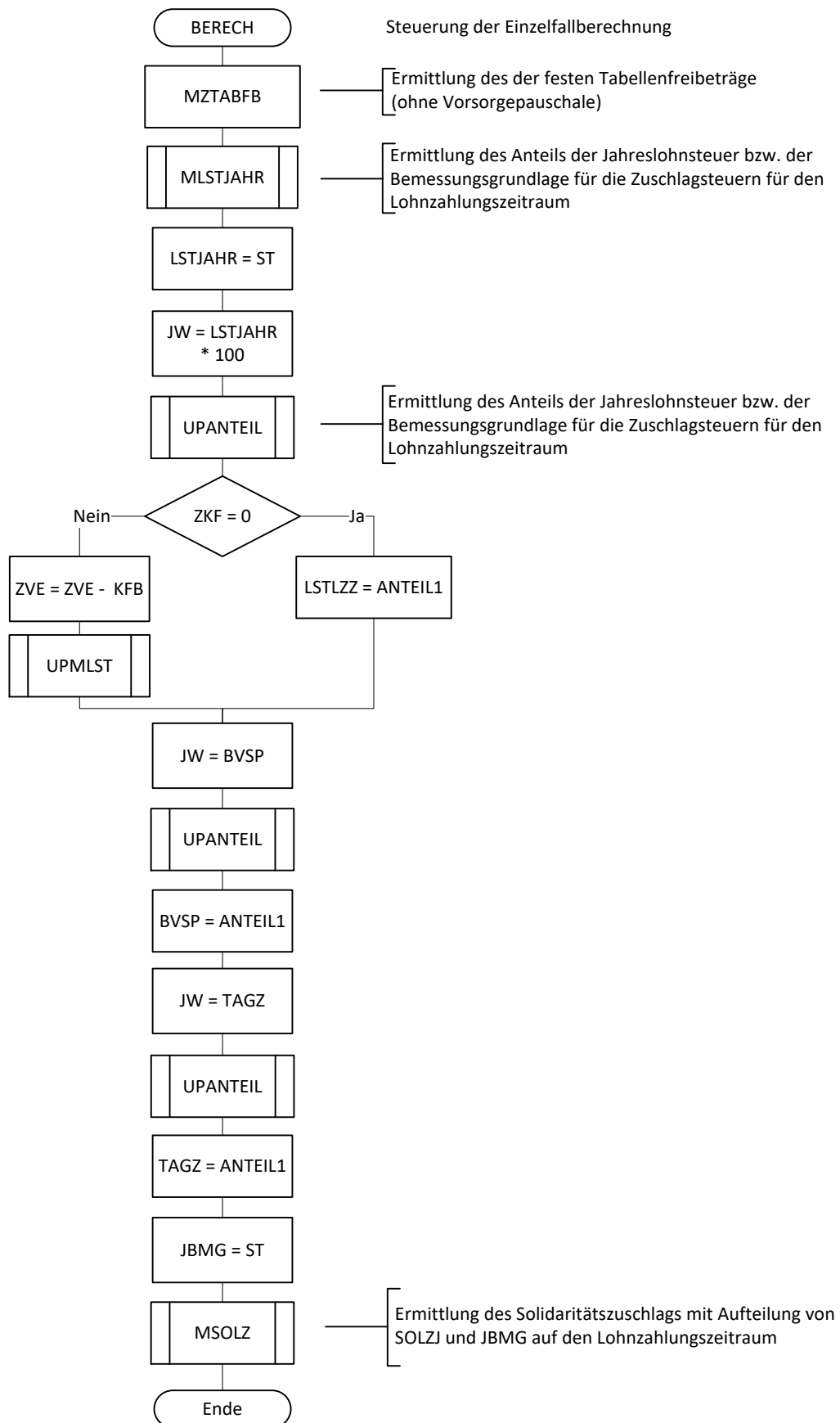
<b>Name</b>	<b>Bedeutung</b>
W2STKL5	Zweiter Grenzwert in Steuerklasse V/VI in Euro
W3STKL5	Dritter Grenzwert in Steuerklasse V/VI in Euro
X	Zu versteuerndes Einkommen gem. § 32a Absatz 1 und 5 EStG in Euro, Cent (2 Dezimalstellen)
Y	Gem. § 32a Absatz 1 EStG (6 Dezimalstellen)
ZKF	Zahl der Freibeträge für Kinder (eine Dezimalstelle, nur bei Steuerklassen I, II, III und IV)
ZRE4	Steuerpflichtiger Arbeitslohn in Euro, Cent (2 Dezimalstellen)
ZRE4O	Maßgeblicher steuerpflichtiger Arbeitslohn in Euro, Cent (2 Dezimalstellen)
ZRE4VP	Auf einen Jahreslohn hochgerechnetes ZRE4O zur Berechnung der Vorsorgepauschale in Euro, Cent (2 Dezimalstellen)
ZTABFB	Feste Tabellenfreibeträge (ohne Vorsorgepauschale) in Euro
ZVE	Zu versteuerndes Einkommen in Euro
ZX, ZZX, HOCH, VERGL	Zwischenfelder zu X für die Berechnung der Steuer nach § 39b Absatz 2 Satz 7 EStG in Euro.



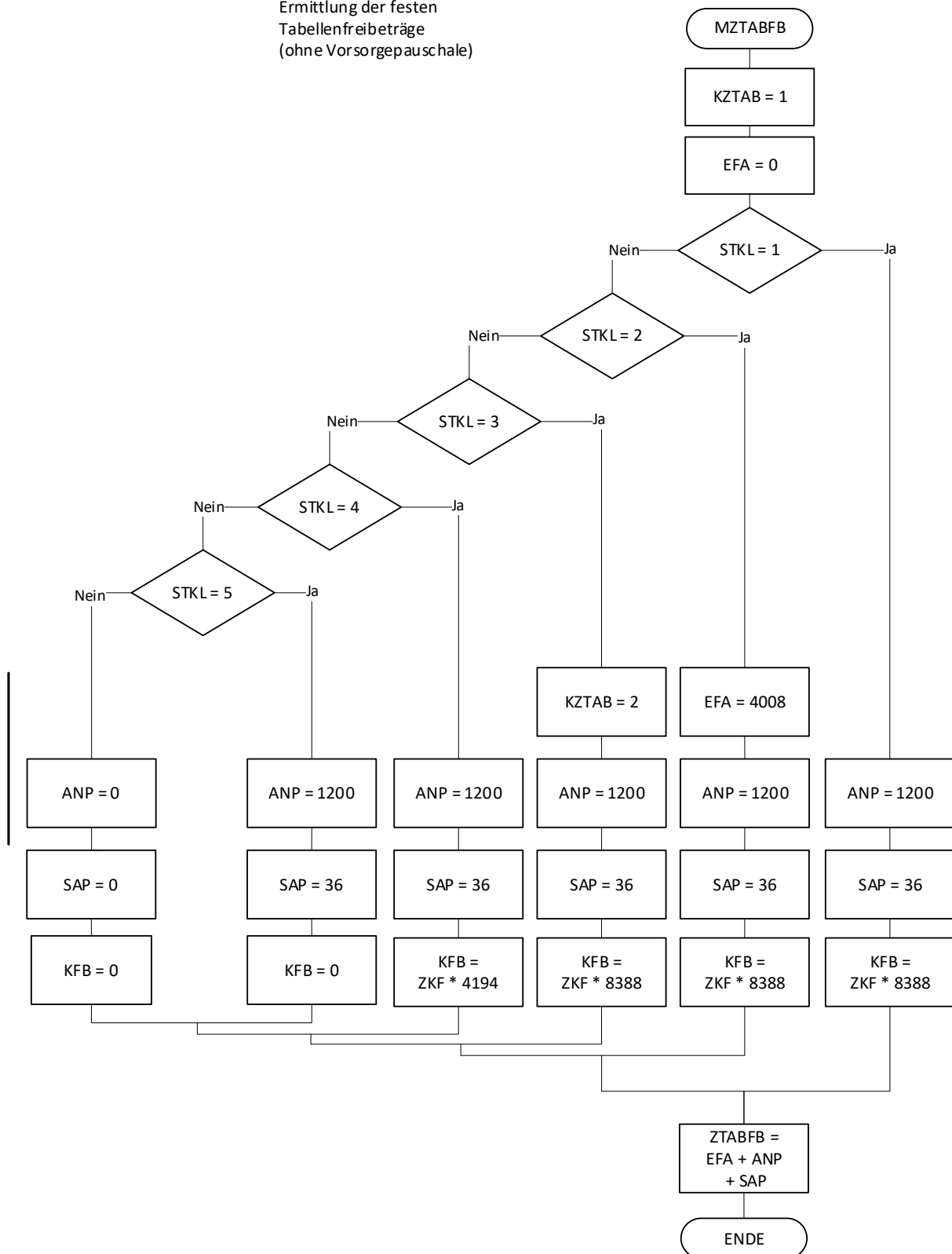
### 5. Programmablaufplan zum Erstellen der Lohnsteuertabellen 2022 Tabellensteuerung

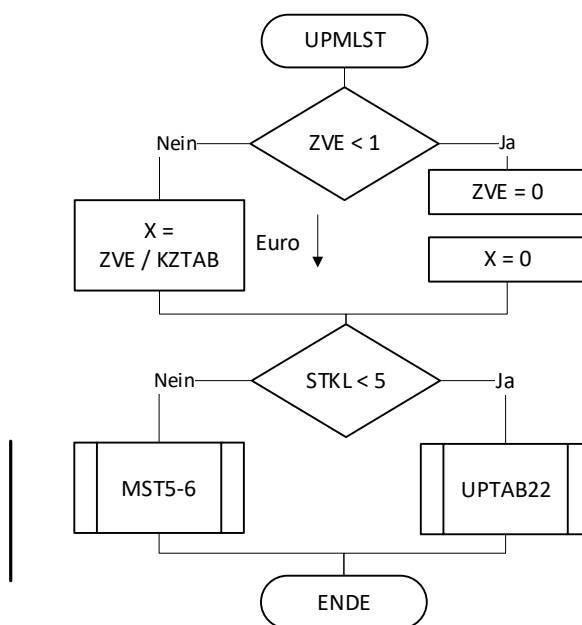
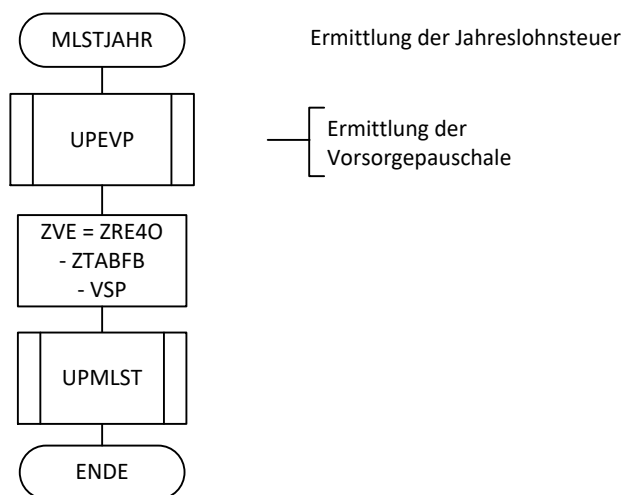


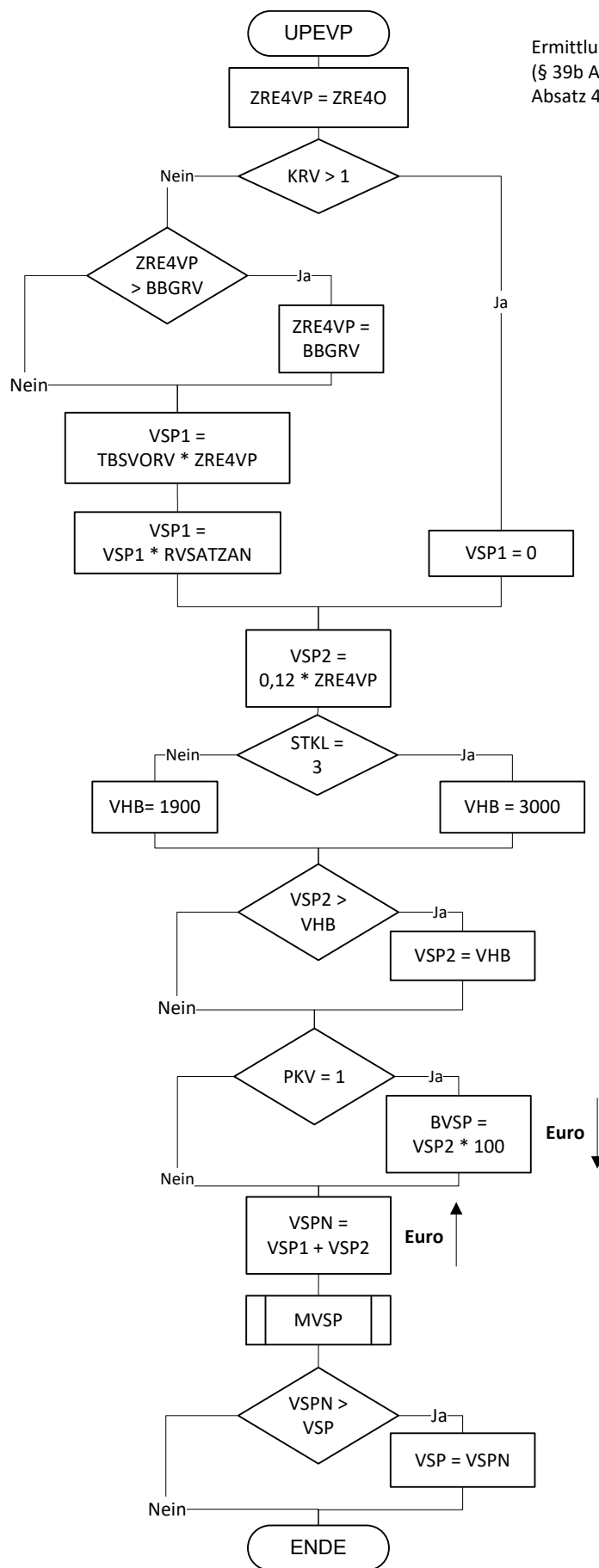


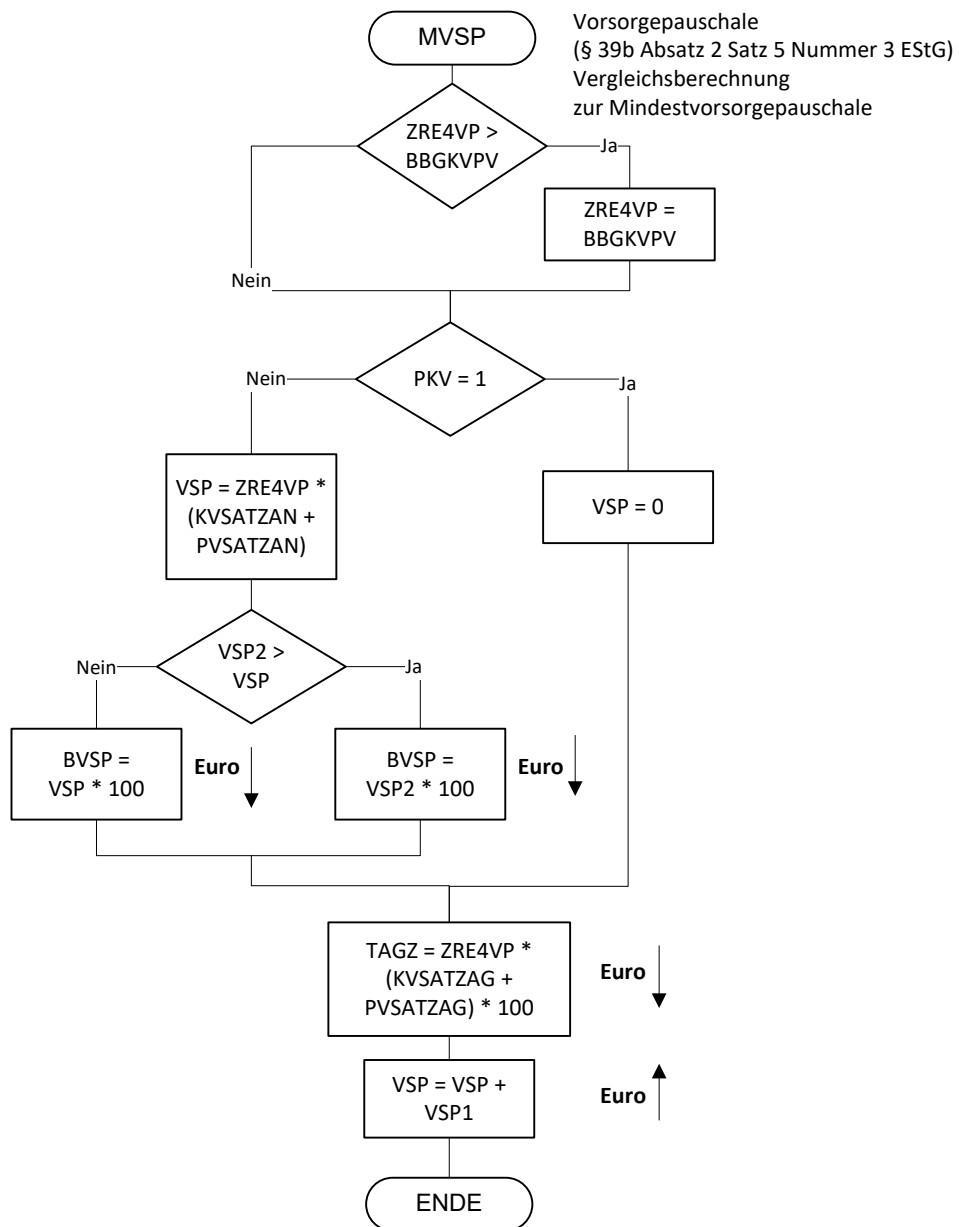


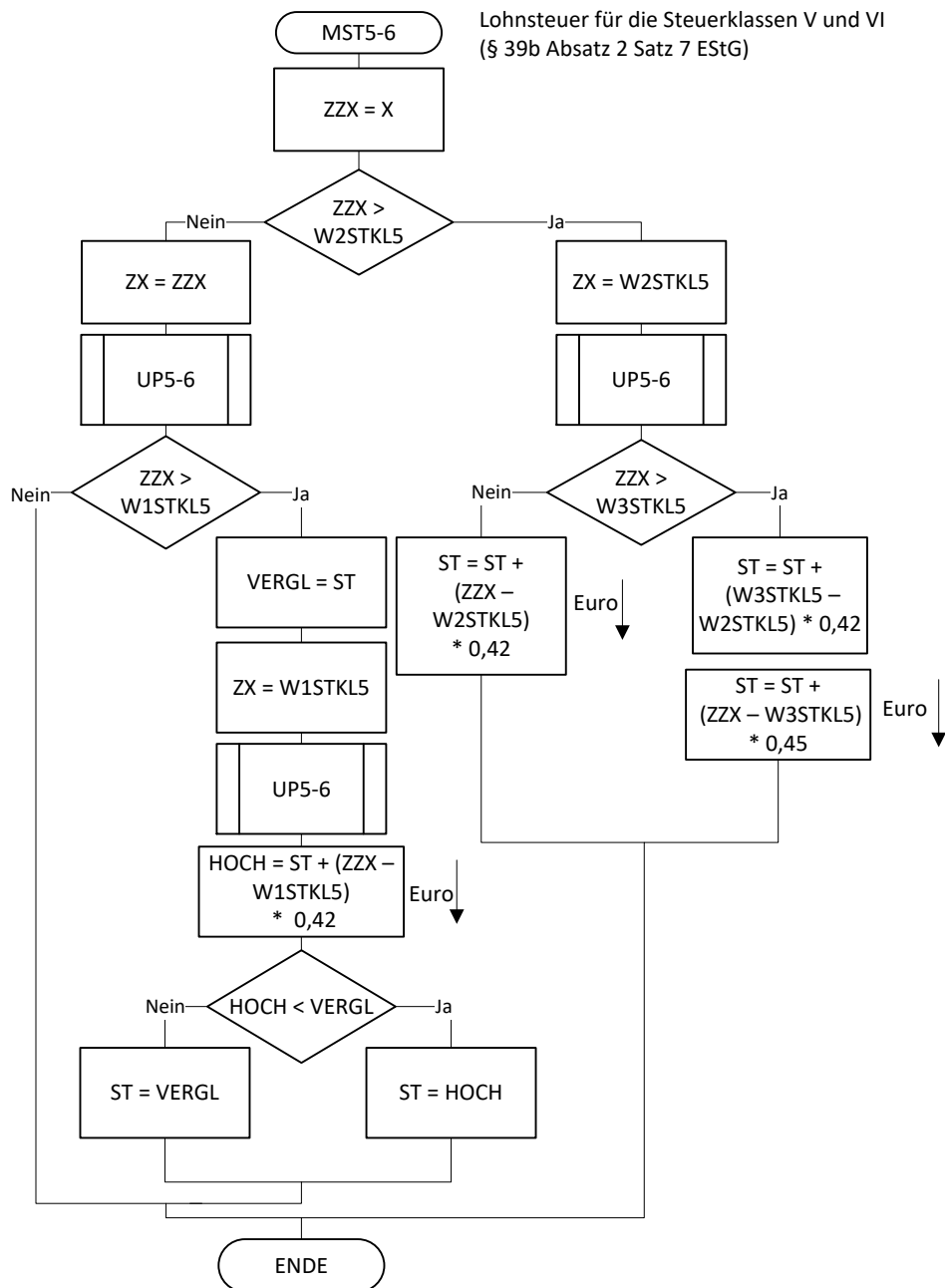
Ermittlung der festen  
Tabellenfreibeträge  
(ohne Vorsorgepauschale)



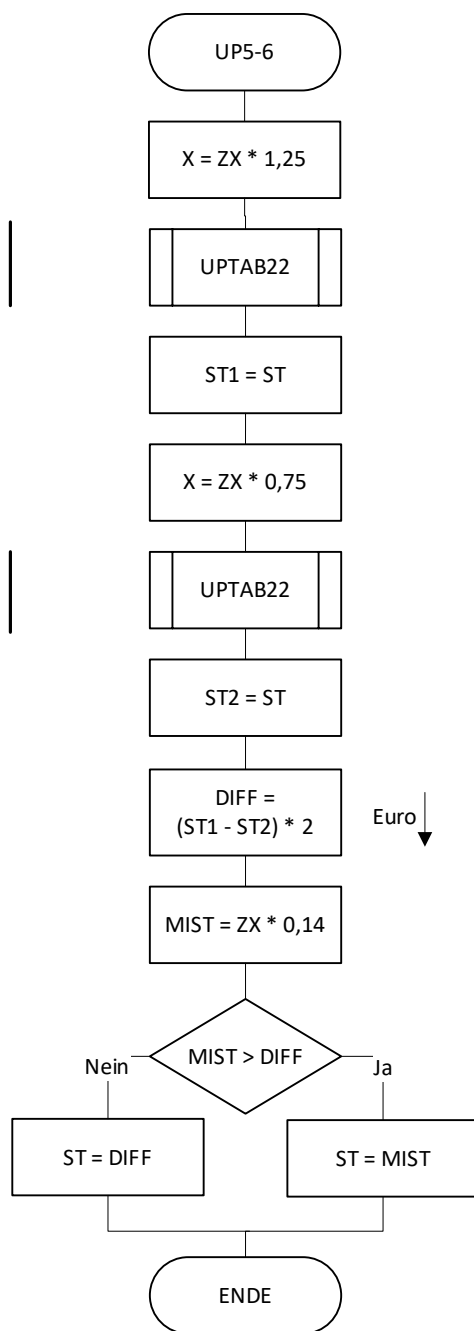


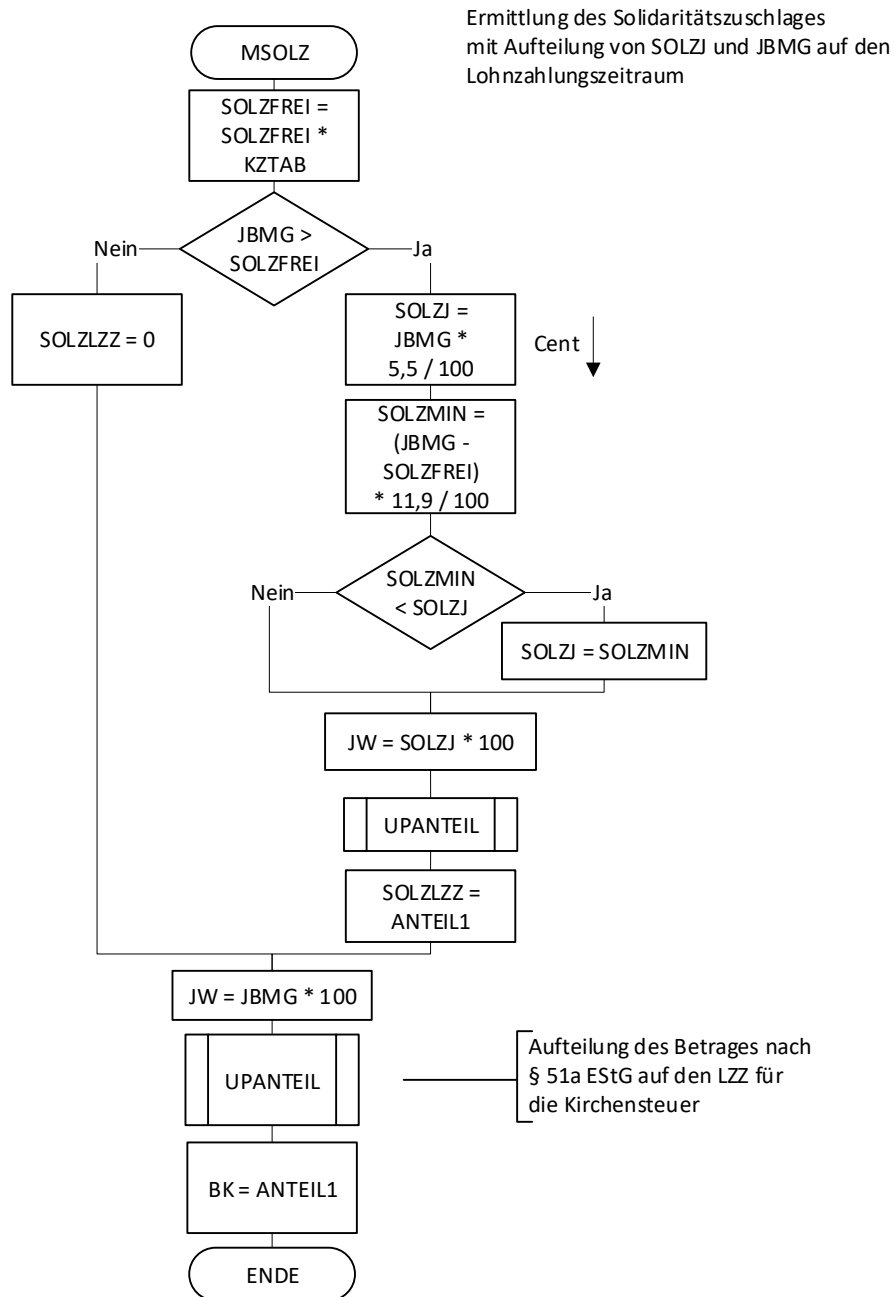


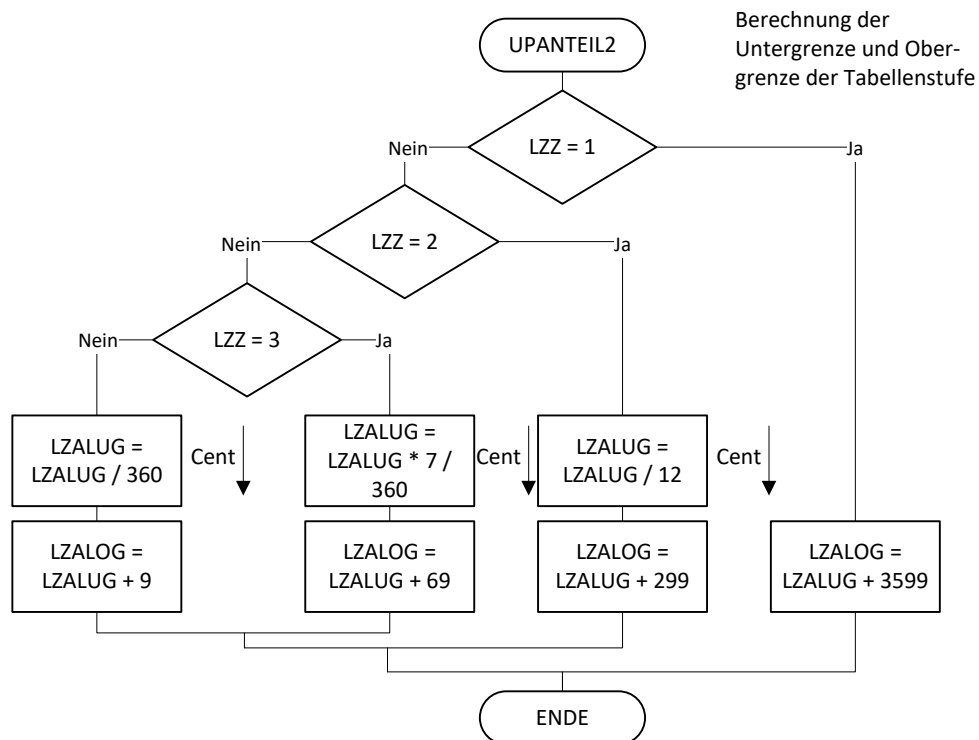
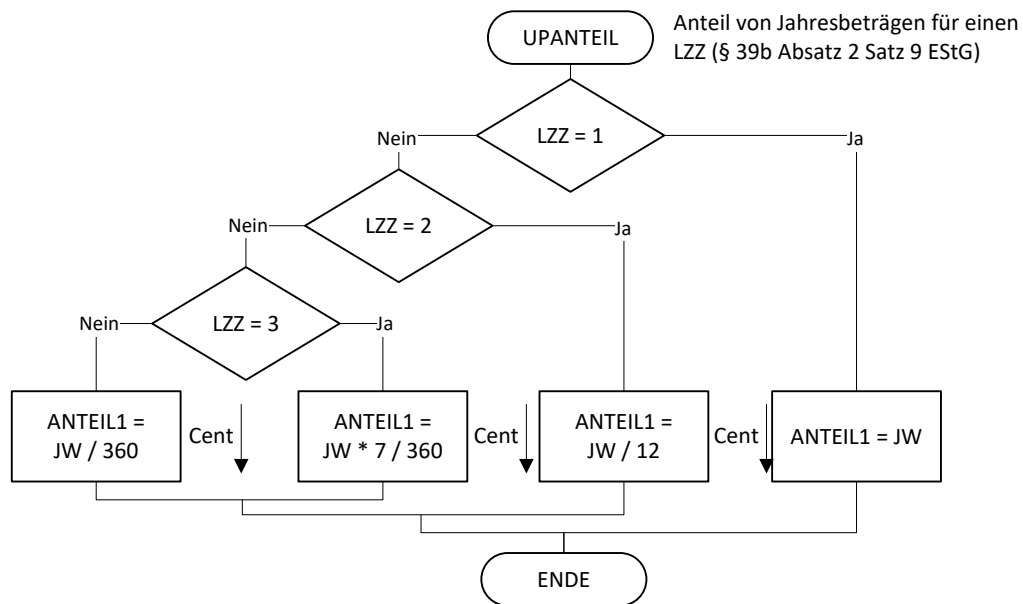


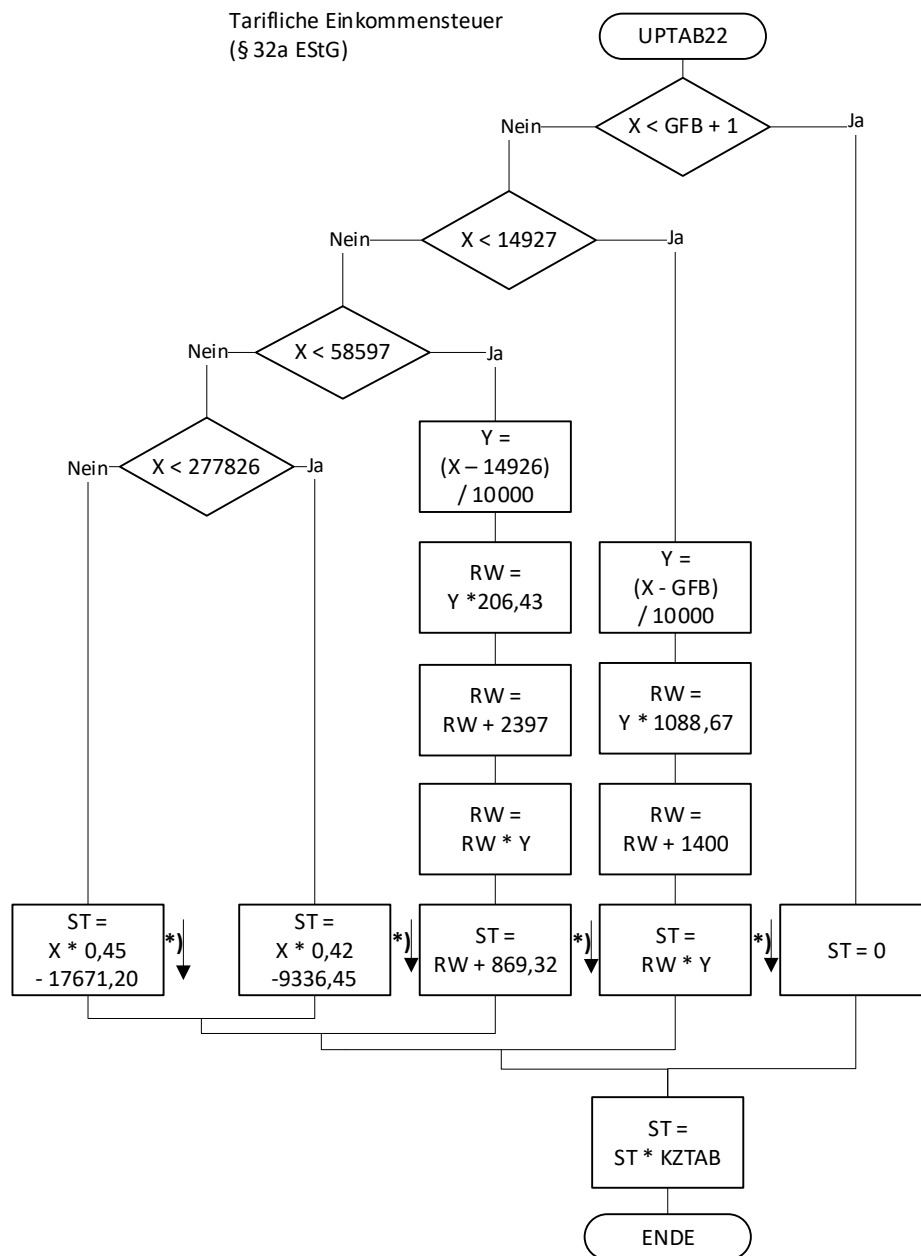












<b>Allgemeine Jahreslohnsteuertabelle 2022 (Prüftabelle)<sup>12</sup></b>								
Jahres- bruttolohn (in Euro)	Tabellenstufe		Jahreslohnsteuer 2022 (in Euro) in Steuerklasse					
	von ... Euro	bis ... Euro	I	II	III	IV	V	VI
5.000	4.968,00	5.003,99	0	0	0	0	385	559
7.500	7.488,00	7.523,99	0	0	0	0	667	840
10.000	9.972,00	10.007,99	0	0	0	0	945	1.118
12.500	12.492,00	12.527,99	0	0	0	0	1.226	1.399
15.000	14.976,00	15.011,99	57	0	0	57	1.504	1.729
17.500	17.496,00	17.531,99	440	0	0	440	2.141	2.660
20.000	19.980,00	20.015,99	944	132	0	944	3.098	3.617
22.500	22.500,00	22.535,99	1.471	524	0	1.471	4.000	4.519
25.000	24.984,00	25.019,99	1.993	990	0	1.993	4.862	5.381
27.500	27.468,00	27.503,99	2.532	1.495	44	2.532	5.724	6.180
30.000	29.988,00	30.023,99	3.096	2.026	406	3.096	6.492	6.960
32.500	32.472,00	32.507,99	3.670	2.566	818	3.670	7.276	7.762
35.000	34.992,00	35.027,99	4.271	3.131	1.250	4.271	8.106	8.614
37.500	37.476,00	37.511,99	4.880	3.707	1.716	4.880	8.955	9.474
40.000	39.996,00	40.031,99	5.515	4.308	2.220	5.515	9.829	10.348
42.500	42.480,00	42.515,99	6.159	4.918	2.724	6.159	10.692	11.211
45.000	45.000,00	45.035,99	6.831	5.555	3.246	6.831	11.566	12.085
47.500	47.484,00	47.519,99	7.510	6.200	3.768	7.510	12.429	12.948
50.000	49.968,00	50.003,99	8.206	6.863	4.298	8.206	13.290	13.810
52.500	52.488,00	52.523,99	8.931	7.553	4.846	8.931	14.165	14.684
55.000	54.972,00	55.007,99	9.663	8.250	5.396	9.663	15.028	15.547
57.500	57.492,00	57.527,99	10.423	8.976	5.960	10.423	15.902	16.421
60.000	59.976,00	60.011,99	11.257	9.774	6.576	11.257	16.840	17.359
62.500	62.496,00	62.531,99	12.144	10.622	7.226	12.144	17.812	18.331
65.000	64.980,00	65.015,99	13.040	11.480	7.878	13.040	18.770	19.289
67.500	67.500,00	67.535,99	13.970	12.372	8.548	13.970	19.741	20.260
70.000	69.984,00	70.019,99	14.909	13.274	9.220	14.909	20.699	21.218
72.500	72.468,00	72.503,99	15.866	14.196	9.904	15.866	21.657	22.176
75.000	74.988,00	75.023,99	16.837	15.154	10.608	16.837	22.629	23.148
77.500	77.472,00	77.507,99	17.795	16.112	11.312	17.795	23.587	24.106
80.000	79.992,00	80.027,99	18.767	17.084	12.040	18.767	24.559	25.078
82.500	82.476,00	82.511,99	19.725	18.042	12.766	19.725	25.517	26.036
85.000	84.996,00	85.031,99	20.712	19.029	13.526	20.712	26.503	27.022
87.500	87.480,00	87.515,99	21.755	20.072	14.340	21.755	27.547	28.066
90.000	90.000,00	90.035,99	22.814	21.130	15.182	22.814	28.605	29.124

Allgemeine Lohnsteuer ist die Lohnsteuer, die für einen Arbeitnehmer zu erheben ist, der in allen Sozialversicherungszweigen versichert ist.

<sup>1</sup> Berechnet für die Beitragsbemessungsgrenzen West.

<sup>2</sup> Berechnet mit den Merkern KRV und PKV = 0 sowie KVZ = 1,30.

<b>Besondere Jahreslohnsteuertabelle 2022 (Prüftabelle)<sup>3</sup></b>								
Jahres- bruttolohn (in Euro)	Tabellenstufe		Jahreslohnsteuer 2022 (in Euro) in Steuerklasse					
	von ... Euro	bis ... Euro	I	II	III	IV	V	VI
5.000	4.968,00	5.003,99	0	0	0	0	443	616
7.500	7.488,00	7.523,99	0	0	0	0	753	926
10.000	9.972,00	10.007,99	0	0	0	0	1.059	1.232
12.500	12.492,00	12.527,99	0	0	0	0	1.370	1.543
15.000	14.976,00	15.011,99	256	0	0	256	1.726	2.245
17.500	17.496,00	17.531,99	745	5	0	745	2.743	3.262
20.000	19.980,00	20.015,99	1.345	422	0	1.345	3.787	4.306
22.500	22.500,00	22.535,99	1.982	981	0	1.982	4.845	5.364
25.000	24.984,00	25.019,99	2.636	1.594	12	2.636	5.874	6.324
27.500	27.468,00	27.503,99	3.316	2.232	396	3.316	6.790	7.264
30.000	29.988,00	30.023,99	4.031	2.906	854	4.031	7.774	8.274
32.500	32.472,00	32.507,99	4.762	3.595	1.372	4.762	8.790	9.309
35.000	34.992,00	35.027,99	5.529	4.321	1.964	5.529	9.849	10.368
37.500	37.476,00	37.511,99	6.312	5.062	2.570	6.312	10.892	11.411
40.000	39.996,00	40.031,99	7.131	5.840	3.198	7.131	11.950	12.469
42.500	42.480,00	42.515,99	7.965	6.632	3.830	7.965	12.994	13.513
45.000	45.000,00	45.035,99	8.836	7.462	4.486	8.836	14.052	14.571
47.500	47.484,00	47.519,99	9.721	8.306	5.142	9.721	15.095	15.614
50.000	49.968,00	50.003,99	10.631	9.175	5.814	10.631	16.138	16.658
52.500	52.488,00	52.523,99	11.581	10.083	6.508	11.581	17.197	17.716
55.000	54.972,00	55.007,99	12.542	11.003	7.204	12.542	18.240	18.759
57.500	57.492,00	57.527,99	13.544	11.963	7.922	13.544	19.299	19.818
60.000	59.976,00	60.011,99	14.557	12.935	8.644	14.557	20.342	20.861
62.500	62.496,00	62.531,99	15.609	13.947	9.390	15.609	21.400	21.919
65.000	64.980,00	65.015,99	16.652	14.970	10.138	16.652	22.444	22.963
67.500	67.500,00	67.535,99	17.711	16.027	10.910	17.711	23.502	24.021
70.000	69.984,00	70.019,99	18.754	17.071	11.682	18.754	24.545	25.064
72.500	72.468,00	72.503,99	19.797	18.114	12.468	19.797	25.588	26.108
75.000	74.988,00	75.023,99	20.856	19.172	13.278	20.856	26.647	27.166
77.500	77.472,00	77.507,99	21.899	20.216	14.090	21.899	27.690	28.209
80.000	79.992,00	80.027,99	22.957	21.274	14.928	22.957	28.749	29.268
82.500	82.476,00	82.511,99	24.001	22.317	15.764	24.001	29.792	30.311
85.000	84.996,00	85.031,99	25.059	23.376	16.626	25.059	30.850	31.369
87.500	87.480,00	87.515,99	26.102	24.419	17.490	26.102	31.894	32.413
90.000	90.000,00	90.035,99	27.161	25.477	18.378	27.161	32.952	33.471

Besondere Lohnsteuer ist die Lohnsteuer, die für einen Arbeitnehmer zu erheben ist, der in keinem Sozialversicherungszweig versichert und privat kranken- und pflegeversichert ist sowie dem Arbeitgeber keine Basiskranken- und Pflege-Pflichtversicherungsbeiträge mitgeteilt hat.

<sup>3</sup> Berechnet mit den Merkern KRV = 2 und PKV = 1.